



DB Series | *Vacuums*

Parts & Operations Manual

Manuel de pièces et d'opérations



Serial Number / Numéro de série :

Date of Purchase / Date d'achat :

Distributor Name / Nom du distributeur :

SAFETY INFORMATION

Safety precautions

Read the “User Manual” carefully before start-up and use or before performing maintenance or any other work on the machine.

! WARNING: Rigorously follow all the instructions in this Manual (in particular those marked “Danger!” and “Warning!”). Also respect the labels applied to the machine. The Manufacturer declines all liability for injury to persons or damage to property resulting from failure to follow instructions.

- DANGER: Failure to read and observe all DANGER statements could result in severe bodily injury or death. Read and observe all DANGER statements found in your Owner's Manual and on your machine.
- WARNING: Failure to read and observe all WARNING statements could result in injury to you or to other personnel; property damage could occur as well. Read and observe all WARNING statements found in your Owner's Manual and on your machine.
- CAUTION: Failure to read and observe all CAUTION statements could result in damage to the machine or to other property. Read and observe all CAUTION statements found in your Owner's Manual and your machine.
- DANGER: Failure to read the Owner's Manual prior to operating or attempting any service or maintenance procedure to your machine could result in injury to you or to other personnel; damage to the machine or to other property could result as well. You must have training in the operation of this machine before using it. If you or your operator(s) cannot read English, have this manual explained fully before attempting to operate this machine.
- DANGER: Operating a machine that is not completely or fully assembled could result in injury or property damage. Do not operate this machine until it is completely assembled. Inspect the machine carefully before operation. Use only as described in this manual. Use only the manufacturer's recommended attachments.
- DANGER: Machines can cause an explosion when operated near flammable materials and vapors. Do not use this machine with or near fuels, grain dust, solvents, thinners, or other flammable materials.
- DANGER: Do not pick up flammable fluids, dust or vapors.
- DANGER: To reduce the risk of fire, electric shock, or injury, do not pick up liquids (*DB3 and DB4 only*).
- DANGER: Do not vacuum anything that is burning or smoking, such as cigarettes, matches, or hot ashes.
- DANGER: This machine is not suitable for picking up health endangering dust.
- DANGER: Using a machine with a damaged power cord could result in an electrocution. Do not use the machine if the power cord is damaged. Do not use the electrical cord to move the machine. Keep cord away from heated surfaces. Do not unplug by pulling on the cord; grasp the plug, not the cord. Turn off all controls before unplugging. Do not close a door on cord or pull around sharp edges or corners.
- DANGER: Electrocution could occur if maintenance and repairs are performed on a unit that is not properly disconnected from the power source. Disconnect the power supply before attempting any maintenance or service.
- Warning: Operating a machine without observing all labels, decals, etc., could result in injury or damage. Read all machine labels before attempting to operate the machine. Make sure all of the labels are attached or fastened to the machine. Get replacement labels and decals from the manufacturer's distributor.
- Warning: Electrical components can “short-out” if exposed to water or moisture. Keep the electrical components of the machine dry. Always store the machine in a dry area.
- Warning: Use of this machine to move other objects or to climb on could result in injury to the operator or damage to the machine. Do not use this machine as a step or furniture. Do not allow to be used as a toy. Close attention is necessary when used by or near children.
- Warning: Moving parts of this machine can cause injury and/or damage. Keep hands, feet, loose clothing, hair, fingers, and all parts of the body away from openings and moving parts.
- Warning: Electrocution could occur if you handle the plug or appliance with wet hands. Do not handle plug or appliance with wet hands.
- Warning: Do not use without dust bag and or filters in place.
- Warning: Rotating fan blades inside the cover. Before opening cover, switch off machine. Wait until the fan/brush stops completely or dust and debris may be ejected.

- Warning: If the machine is not working properly, has been dropped, damaged, left outdoors, or dropped into water, return it to an Authorized service center.
- Warning: Damage could occur to machine if openings are blocked. Do not put any object into openings. Do not use any opening blocked: keep free of dust, lint, hair, and anything that may reduce air flow.
- Warning: Injury could occur to the operator or the machine if used without the dust bag and/or filters in place. Do not use the machine without the dust bag and/or filters in place.
- Warning: Injury to the operator and/or damage to the machine could occur when cleaning on stairs, unless caution is used. Use extreme caution when cleaning on stairs.
- Warning: To reduce the risk of electrical shock, always use a 3-wire electrical system connected to the electrical ground. Whenever possible connect the machine to an outlet protected by a ground fault interrupter (GFCI). See “Grounding Instructions.”

120 Volt Machine Instructions For Connection To The Power Supply And The Electrical Ground (FOR DB4, DB7, AND DB24 MODELS)

This machine must be connected to the electrical ground to protect the operator from electrical shock. The machine has an approved power cord with three conductors and a plug with three terminals. Connect the plug to a receptacle that has three holes and is connected to the electrical ground. The green (or green and yellow) conductor in the cord is the ground wire. Never connect this wire to any terminal other than the ground terminal.

This machine uses a 120 volt AC 60 cycle electrical circuit. Make sure you have the correct frequency and voltage before connecting the power cord to an outlet. The machine has a plug as shown in Figure 1. If a receptacle connected to the electrical ground as shown in Figure 1 is not available, have one installed by an electrical contractor. Do not use an adapter.

- Warning: To reduce the risk of electrical shock, protect the machine from rain. Keep the machine in a dry area.
- Warning: To reduce the risk of electrical shock, always use a 3-wire electrical system connected to the electrical ground. Whenever possible connect the machine to an outlet protected by a ground fault interrupter (GFCI).
- Warning: Do not cut, remove or break the ground pin. If the outlet does not fit the plug, consult your electrical contractor.
- Warning: Have worn, cut or damaged cords and plugs replaced by an authorized service person.
- Warning: If it becomes necessary to use an extension cord to reach an electrical outlet, you must use one that is at least one size larger in wire size. Such as a power cord that is marked 12/3 would need to use an extension cord that is marked 10/3. Do not use an extension cord that is undersized.

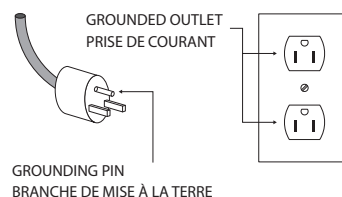
GROUNDING INSTRUCTIONS (FOR DB4, DB7, AND DB24 MODELS)

IMPORTANT: Improper grounding method can result in a risk of electrical shock. This equipment shall not be used with any extension cord.

DB vacuums must be connected to a properly grounded outlet only. If it should malfunction or breakdown, grounding provides a path of least resistance for electric current to reduce the risk of shock. DB vacuums are equipped with a cord having an equipment-grounding conductor and grounding plug. The plug must be inserted into an appropriate outlet that is properly installed and grounded in accordance with all local codes and ordinances.

WARNING: Improper connection of the equipment grounding conductor can result in a risk of electric shock. Check with a qualified electrician or service person if you are in doubt as to whether the outlet is properly grounded. Do not modify the plug provided with the appliance – if it will not fit the outlet, have a proper outlet installed by a qualified electrician. **RATED LESS THAN 15 AMPERES AND INTENDED FOR USE ON A NOMINAL 120-VOLT SUPPLY CIRCUIT:** the DB vacuums have a grounding attachment plug that looks like the plug illustrated. Make sure that the vacuum is connected to an outlet having the same configuration as the plug. No adaptor should be used with these vacuums.

GROUNDING INSTRUCTIONS DIRECTIVES DE MISE À LA TERRE

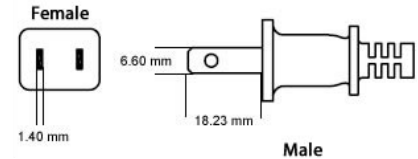


SERVICING OF DOUBLE-INSULATED APPLIANCES (FOR DB3 MODEL ONLY)

A double insulated appliance is marked with one or more of the following: the words “DOUBLE INSULATION” or “DOUBLE INSULATED” or the double insulation symbol (square within a square).



In a double insulated appliance, two systems of insulation are provided instead of grounding. No grounding means is provided on a double insulated appliance, nor should a means for grounding be added to the appliance. Servicing a double insulated appliance requires extreme care and knowledge of the system, and should be done only by qualified service personnel. Replacement parts for a double insulated appliance must be identical to the parts they replace.



IMPORTANT INSTRUCTIONS

- Before use, the equipment must be correctly assembled with all of its components.
- Check that the electrical outlet is correct for use with the plug on the machine.
- Before connecting, check that the specified motor voltage corresponds to the main voltage available.
- Never use the equipment near flammable, explosive or toxic substances: sparks from the motor could cause dangerous reactions.
- Always unplug the machine from the electrical outlet when leaving machine unattended or before attempting any repair.
- Service and repair should be done by qualified personnel only. Use only original manufacturer's replacement parts.

Operation

This machine is a commercial vacuum designed for wet or dry pick up. And must be stored in a dry location.

- Machines with dual or triple vac motors can be run together or independently as the job requires.
- Dry soil can be vacuumed directly into the tank or into a disposable paper bag fitted onto the vacuum inlet.
- **Only for DB7 and DB24 models:* For wet pick-up, remove polyester filter. The machine is equipped with a shut-off float. As the tank is filled to capacity, a float rises and seals the vac intake, causing a loss of vacuum. Switch off the vacuum when this happens and bring the machine to a drain.
- To empty the machine, either use the drain hose mounted on the back of the tank, or remove the motor head assembly and tilt the tank backwards on tipping models, or lift and dump out the contents of smaller units.
- With both wet and dry applications be sure to frequently clean the filter. This is especially true when the vacuum is being used with strippers and floor finish.
- To reduce the risk of fire, electric shock, or injury, do not pick up liquids (*DB3 and DB4 only*).

After Use

1. Store the cord on the hook.
2. Store the appliance indoors, away from sources of heat.
3. This appliance is provided with an automatically reset thermal limiter to avoid damage to motor. If thermal limiter operates do one or more of the following:
 - Change the bag.
 - Clean or replace the cartridge filter.
 - Check hose and tank inlet for any obstructions.
 - Wait a few minutes for the thermal limiter to re-close the circuit.

Periodic Checks

Checks	Daily Operations	Weekly Operations	Six Monthly Operations
Check filter for wear, replace dirt saturated filters that do not respond to normal cleaning			X
Inspect gasket seals and replace those which have begun to leak			X
Examine carbon motor brushes and commutator			X

Servicing The Filter

The filter is accessed by lifting the head assembly off the tank. The Polyester filter assembly is easily removed by simply lifting the filter basket out of the tank. The cartridge filters they are removed very easily. First remove the filter retainer by turning the black knob 90 degrees counter-clockwise. The cartridge filter will then slide off of the support assembly.

- Be sure to frequently clean the filters.
- Allow filters to thoroughly air dry after washing them before returning them to the machine.
- Worn filters can affect vacuum performance. Replace the filters when they become worn out and normal cleaning will not restore vacuum performance.

Servicing The Vac Motor

Motor Replacement:

1. Disconnect power cord from power source.
2. To access the vac motor, remove the screws that attach the main cover to the head assembly and set the cover to one side.
3. Remove the screws that attach the inner cover to the head assembly and set aside.
4. Remove the carbon brush assembly by removing the 2 screws that attach it to the vac motor.
5. Slide off the carbon brush connector from the motor terminal.
6. Inspect armature commutator. If it is extremely pitted, grooved or not concentric then the motor will need to be replaced or sent to a qualified service center.
7. Reverse steps 6 through 4 to install new carbon brush and housing.
8. Repeat steps 4 through 7 for the other carbon brush.
9. Reverse steps 3 and 2 for re-assembly.
10. Test for proper operation.

SAVE THESE INSTRUCTIONS



Vacuum Warranty

Dustbane Products Ltd.

Your new product from Dustbane Products Limited is covered by a full warranty from the date of purchase. This includes all new units and accessories (some exceptions apply) manufactured or supplied by Dustbane Products Limited and delivered to the original retail purchaser by an authorized Dustbane distributor.

Should your product have a defect in material or workmanship under normal use and care within the warranty period outlined below, Dustbane shall arrange to have the original product returned to our head office or to an authorized service center for repair, replacement or refund.

WHAT IS COVERED

Tanks

ONE (1) YEAR warranty on all equipment parts against defects in material and workmanship under normal use and care.

Parts

ONE (1) YEAR warranty on all equipment parts against defects in material and workmanship under normal use and care.

Labour

ONE (1) YEAR warranty on labour based on Dustbane's Labour Rates and equipment parts under normal use and care.

Electrical Components

ONE (1) YEAR warranty on electrical components under normal use and adequate storage methods.

Vac Motor

ONE (1) YEAR OR UP TO 850 HOURS warranty on vac motor under normal use and care.

Wheels and Casters

ONE (1) YEAR warranty on equipment wheels and casters under normal use and care.

WHAT IS NOT COVERED

The provisions of this Warranty shall not apply to:

- any unit of Dustbane Equipment which has been subject to misuse, negligence, accident, use of inappropriate accessories, parts or chemicals, or service by an unauthorized Dustbane repair depot.
- normal maintenance services and the replacement of service items (including but not limited to electric cord, painted parts, any rubber parts and springs, switch and bearings) made in connection with such services as required in the Dustbane Recommended Maintenance Schedule.
- travel time
- the following parts and/or accessories are **not covered** under the warranty:

Rubber parts	Springs
Electric cord	Painted parts
Switch	Bearings
Gaskets	Filters
External Hoses	



Use this card for quick access to your product information
(information purposes only)

WARRANTY CARD

Model Name: _____

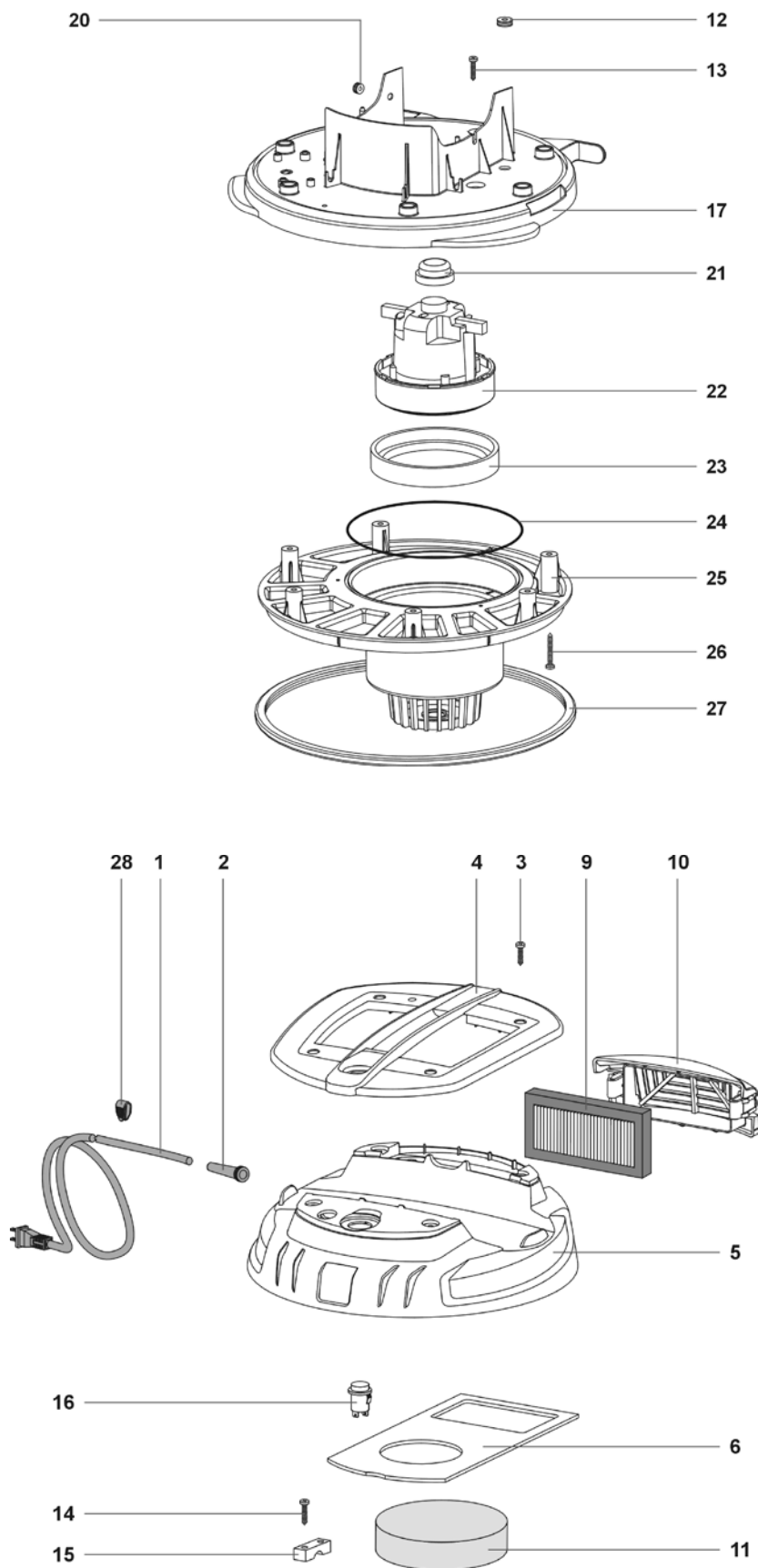
Model Number: _____

Serial Number: _____

Date of Purchase: _____

Purchased From: _____

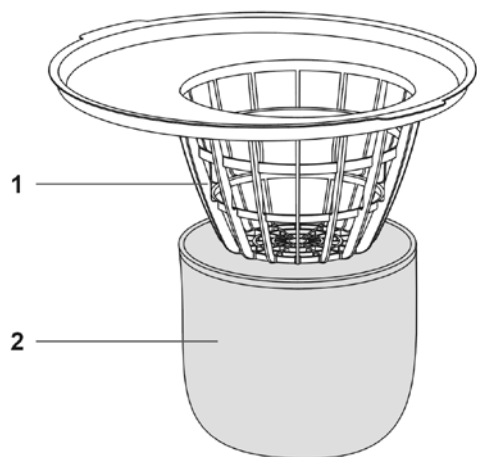
HEAD



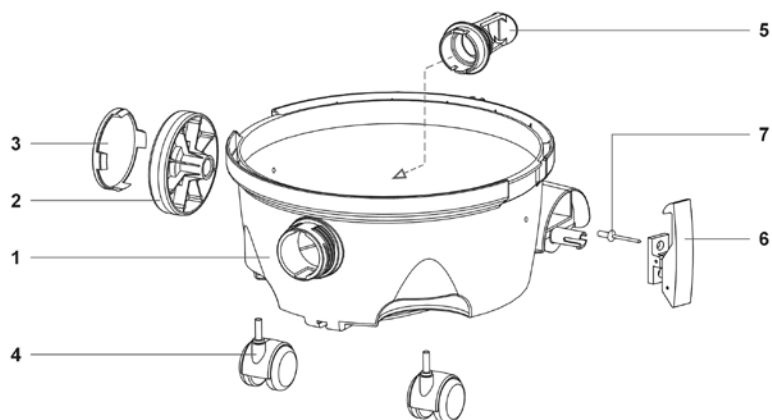
DB3 | *Dry Vacuum*

HEAD			
Ref.	Part N.	Description	Qty
1	3MECB01727	CABLE E.2X16AWG SJT MT8,5 N1-15	1
2	3MEVR28673	STRAIN RELIEF	1
3	3VTVT71960	SCREW PAT TMT PHL M5X14 ZN BLACK	4
4	3MPVR11943	HANDLE DB3 VAC	1
5	3MPVR11667	COVER DB3 VAC	1
6	3GUVR00404	ADHESIVE GASKET COVER	1
9	3FTDP00506	CARTRIDGE HEPA 140X70X20	1
10	3MPVR11757	BRACKET DB3 VAC	1
11	3FTDP40010	FILTER PPI/80 D.115X20	1
12	3MEVR40111	GUIDING SLIT W/LEO MEMBRANE	1
13	3VTVT71961	SCREW PFU TMT PHL 5X20 BLACK	3
14	3VTVT71961	SCREW PFU TMT PHL 5X20 BLACK	2
15	3MPVR28690	CABLE CLAMP	1
16	3MECI00651	SWITCH BUTTON	1
17	3MPVR11669	MOTOR FASTENER	1
20	3MEVR40111	GUIDING SLIT W/MEMBRANE	1
21	3MPVR40559	MOTOR FASTENER M30 D42X20	1
22	3MOMO00917	MOTOR TS202 K 800W 120V 60HZ	1
23	3GUGO00505	GASKET D.130 H=13	1
24	3GUGO40053	O-RING SPONGE RUBBER D.4 D.190	1
25	3MPVR10300	BASE	1
26	3VTVT71966	SCREW PAT TMT PHL 5X30 BLACK	6
27	3GUVR40077	GASKET FOR BASE	1
28	3MPVR06885	CLIP BIG FIXING CABLE	1

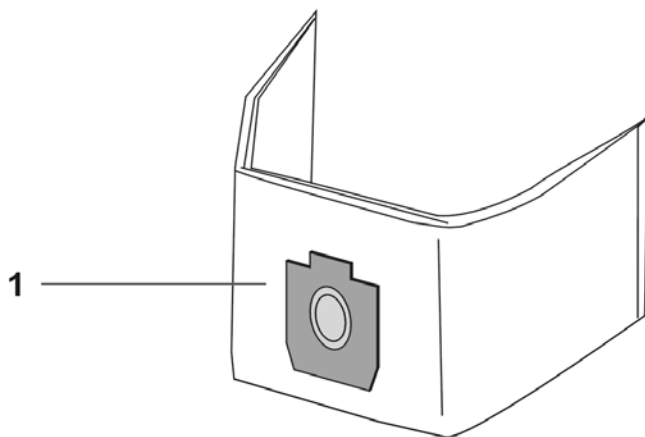
KIT BASKET



TANK



PAPER FILTER



DB3 | *Dry Vacuum*

KIT BASKET

Ref.	Part N.	Description	Qty
1	3MPVR11521	RING	1
2	3FTDP00750	FILTER	1

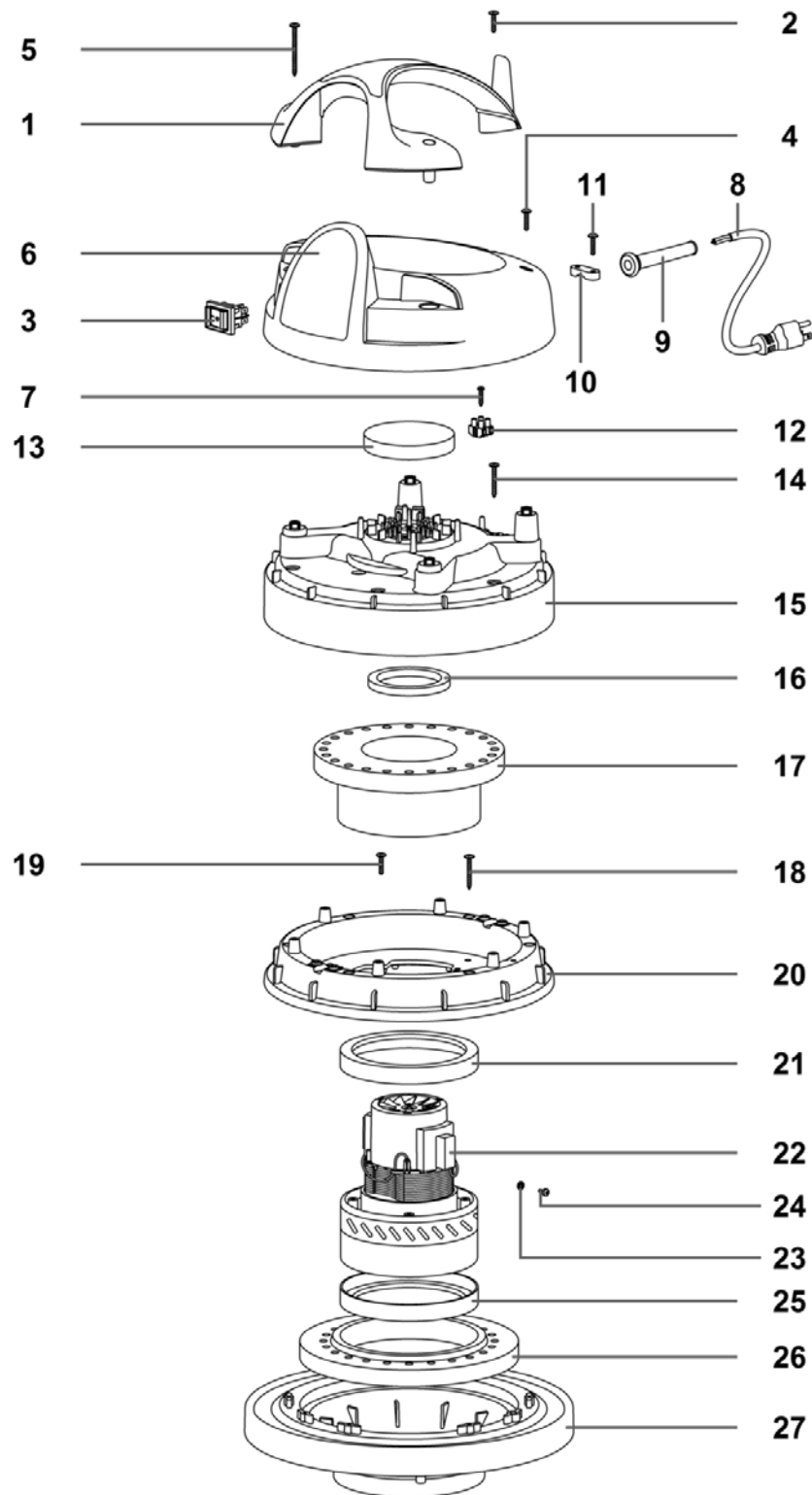
TANK

Ref.	Part N.	Description	Qty
1	3PMVR04829	TANK BLACK X HOOKS 210	1
2	3MPVR09972	WHEEL BODY RUBBERISED	2
3	3MPVR40523	WHEEL COVERS BLACK	2
4	3RTRT40033	WHEEL D.50 GREY W/ PIVOT SOFT	2
5	3MPVR40562	DEFLECTOR	1
6	3CHVR28735	COMPLETE PLASTIC HOOK BLACK	2
7	3VTVR71992	RIVET 4,8X17	4

FILTER

Ref.	Part N.	Description	Qty
1	3KTROI02732	PAPER FILTER X 10	1

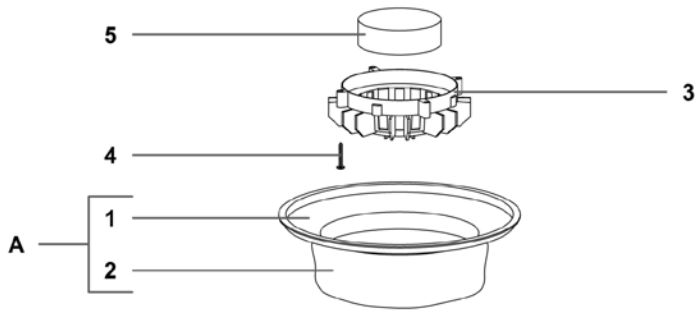
HEAD



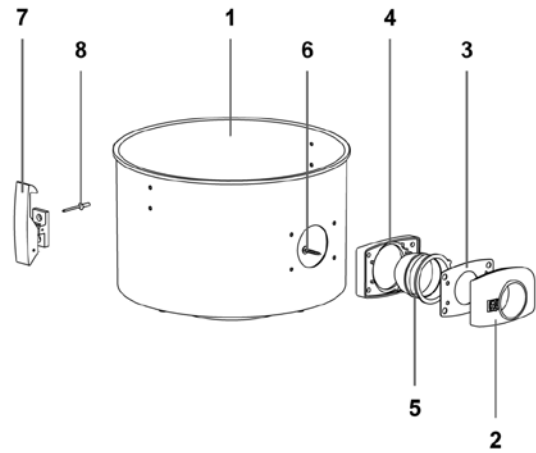
DB4 | Dry Vacuum

HEAD			
Ref.	Part N.	Description	Qty
	3FSVR00127	CLAMP	1
	3MECB01830	MOTOR WIRING 40CM POKE-IN UL	1
	3MECB01686	CONN.WIRE M.AWG-400-G/V-SP9-4,2	1
1	3MPVR13334	HANDLE TOPPER 500 AZZURRO AU	1
2	3VTVT71961	SCREW PFU TMT PHL 5X20 ZN NERA	1
3	3MECI72195	ANTISPLASH SWITCH	1
4	3VTVT71961	SCREW PFU TMT PHL 5X20 ZN NERA	2
5	3VTVT40007	SCREW PAT TMT PHL 5X55 BLACK	2
5	3MPVR11834	COVER TOPPER 500 NE AU	1
7	3VTVT01453	SCREW VITE TC PZ 4,2X16 ZN NERA	1
8	3MECV35825	ELECTRIC CORD 3X16 AWG	1
9	3MEVR02216	FAIR-LEAD LONG	1
10	3MPVR28690	CABLE CLAMP	1
11	3VTVT71961	SCREW PFU TMT PHL 5X20 ZN NERA	1
12	3MECB01155	TERMINAL BOARD 300-500 3P AWG S/R	1
13	3FTDP38064	FILTER MTP/65 H=15 D.95	1
14	3VTVT71971	SCREW PAT TMT PHL 5X35 BLACK	6
15	3MPVR13336	COVERING 99 S/FORI AU AZZURRO	1
16	3MPVR38371	WASHER H8 D85X65	1
17	3FTDP38066	FILTER PHONO H=75	1
18	3VTVT71971	SCREW PAT TMT PHL 5X35 BLACK	6
19	3VTVT71961	SCREW PFU TMT PHL 5X20 ZN NERA	4
20	3MPVR08400	MOTOR FASTENER 500 AU. NERO	1
21	3GUGO28683	"L" GASKET W/O HOLES H=5,5	1
22		MOTOR BD381 AU 1000W 120/60	1
23	3VTRS00393	TOOTHED WASHER M4 UNI 8842	1
24	3VTVT01037	SCREW TC CROSS M 4X8 UNI 7687	1
25	3GUGO28683	"L" GASKET W/O HOLES H=5,5	1
26	3FTDP38067	WASHER MTP 65MM 18D 230X145	1
27	3PMBA00116	BASE 500 AU C/GUAR. NERO	1

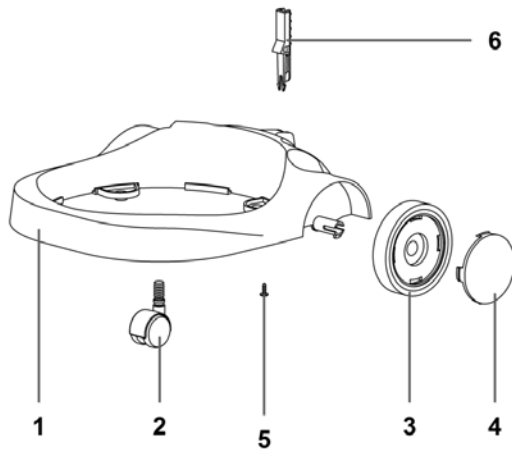
FILTERING KIT



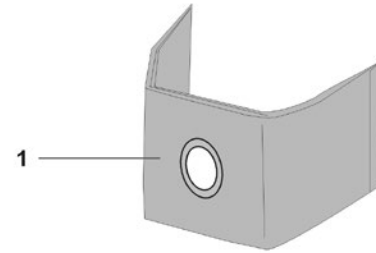
TANK



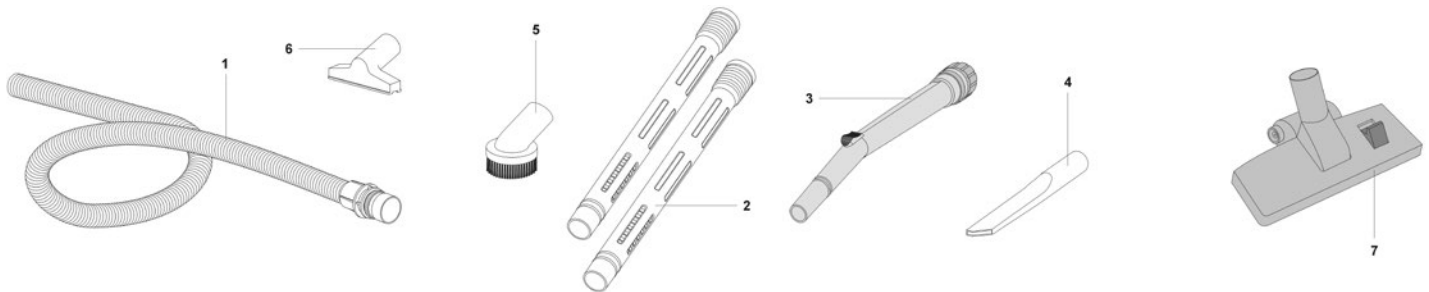
TROLLEY



PAPER FILTER



KIT



Ref.	Part N.	Description	Qty
1	3TBFX00704	FLEX HOSE N2-3638	1
2	3LAFN28238	WAND	2
3	3LAFN85073	PISTOL GRIP	1
4	3SPPV28242	CREVICE TOOL	1
5	3SPPV28243	ROUND BRUSH	1
6	3MPVR00141	UPHOLSTERY TOOL	1
7	SPPV01766	2-IN-1 FLOOR TOOL	1

DB4 | Dry Vacuum

FILTERING KIT

Ref.	Part N.	Description	Qty
A	3MPVR09568	RING 500 W/POLY.FIL.H=75	1
1	3MPVR36522	FILTER RING 500	1
2	3FTDP00451	FILTER POLYESTER H=75 SAN	1
3	3MPVR28830	BASKET FOR FILTER P.	1
4	3VTVT71971	SCREW PAT TMT PHL 5X35 BLACK	4
5	3FTDP00481	FILTER PPI/20 D.115	1

TANK

Ref.	Part N.	Description	Qty
1	3PMVR06254	DRUM PL.200/16D NE	1
2	3MPVR09033	BL.PIPE UNION R155 C/PUL.AZ	1
3	3GUGO28701	GASKET D.38	1
4	3GUGO28736	GASKET R 205 BLACK	1
5	3MPVR28696	DEFLECTOR 99	1
6	3VTVT71966	SCREW PAT TMT PHL 5X30 BLACK	4
7	3CHVR28735	COMPLETE PLASTIC HOOK BLACK	2
8	3VTVR71992	RIVET RIVET 4,8X17	4

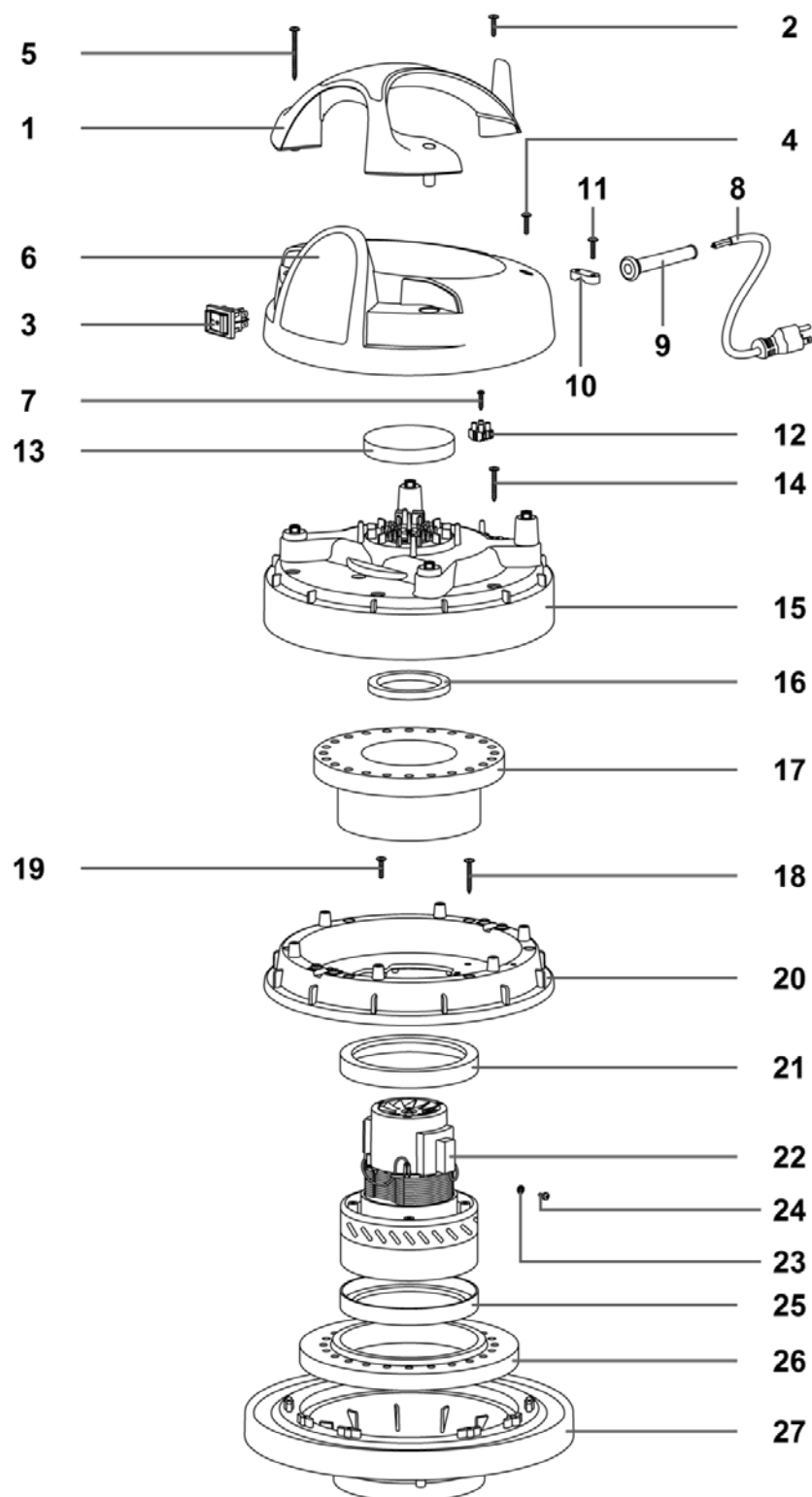
TROLLEY

Ref.	Part N.	Description	Qty
1	3MPVR40522	TROLLEYTROLLEY BODY 500 VEGAS BL	1
2	3RTRT42006	TROLLEY BOX WHEEL	2
3	3RTRT85778	WHEEL BODY YES	2
4	3MPVR40523	WHEEL COVERING YES BLACK	2
5	3VTVT71960	SCREW SCREW PAT TMT PHL 5X14 ZN	4
6	3MPVR11783	EXTENSION INN. SPAZZOLA CARR.VEGAS	1

PAPER FILTER

Ref.	Part N.	Description	Qty
1	3FTDP33284	PAPER BAG 101/BOX	1

HEAD

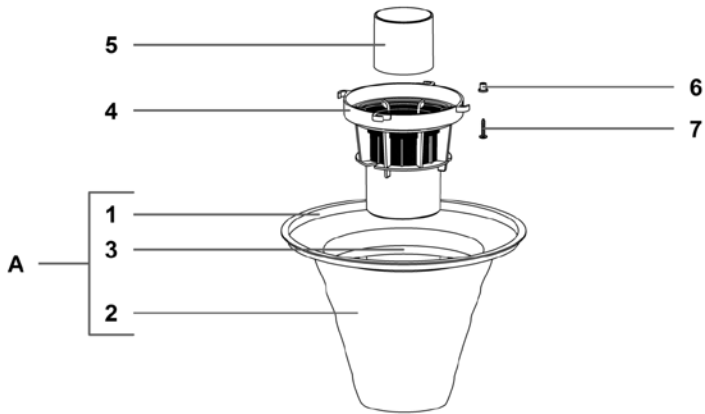


DB7 | Wet/Dry Vacuum

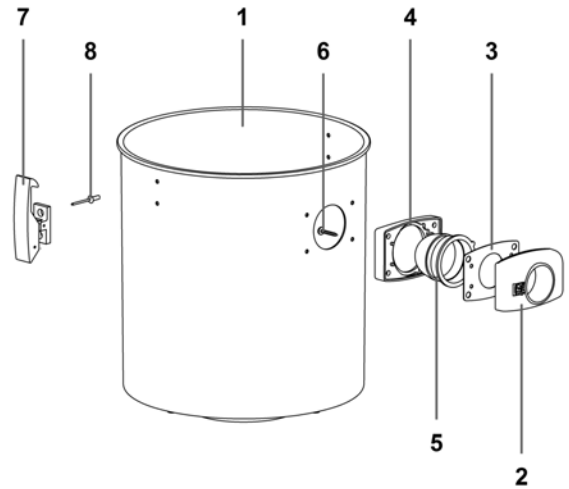
HEAD

Ref.	Part N.	Description	Qty
	3FSVR00127	CLAMP	1
	3MECB01830	MOTOR WIRING 40CM POKE-IN UL	1
	3MECB01686	CONN.WIRE M.AWG-400-G/V-SP9-4,2	1
1	3MPVR13334	HANDLE TOPPER 500 AZZURRO AU	1
2	3VTVT71961	SCREW PFU TMT PHL 5X20 ZN NERA	1
3	3MECI72195	ANTISPLASH SWITCH	1
4	3VTVT71961	SCREW PFU TMT PHL 5X20 ZN NERA	2
5	3VTVT40007	SCREW PAT TMT PHL 5X55 BLACK	2
5	3MPVR11834	COVER TOPPER 500 NE AU	1
7	3VTVT01453	SCREW VITE TC PZ 4,2X16 ZN NERA	1
8	3MECV35825	ELECTRIC CORD 3X16 AWG	1
9	3MEVR02216	FAIR-LEAD LONG	1
10	3MPVR28690	CABLE CLAMP	1
11	3VTVT71961	SCREW PFU TMT PHL 5X20 ZN NERA	1
12	3MECB01155	TERMINAL BOARD 300-500 3P AWG S/R	1
13	3FTDP38064	FILTER MTP/65 H=15 D.95	1
14	3VTVT71971	SCREW PAT TMT PHL 5X35 BLACK	6
15	3MPVR13336	COVERING 99 S/FORI AU AZZURRO	1
16	3MPVR38371	WASHER H8 D85X65	1
17	3FTDP38066	FILTER PHONO H=75	1
18	3VTVT71971	SCREW PAT TMT PHL 5X35 BLACK	6
19	3VTVT71961	SCREW PFU TMT PHL 5X20 ZN NERA	4
20	3MPVR08400	MOTOR FASTENER 500 AU. NERO	1
21	3GUGO28683	"L" GASKET W/O HOLES H=5,5	1
22	MOMO00909	MOTOR BD381 AU 1000W 120/60	1
23	3VTRS00393	TOOTHED WASHER M4 UNI 8842	1
24	3VTVT01037	SCREW TC CROSS M 4X8 UNI 7687	1
25	3GUGO28683	"L" GASKET W/O HOLES H=5,5	1
26	3FTDP38067	WASHER MTP 65MM 18D 230X145	1
27	3PMBA00116	BASE 500 AU C/GUAR. NERO	1

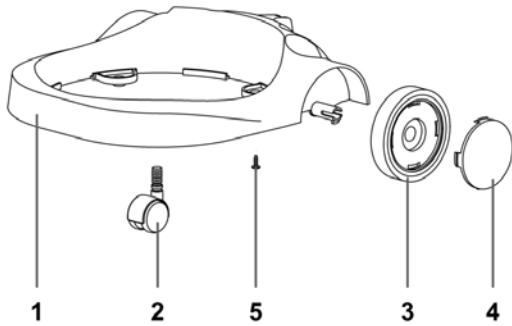
FILTERING KIT



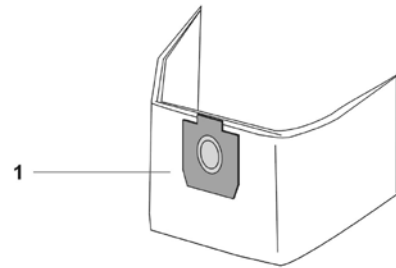
TANK



TROLLEY



PAPER FILTER



DB7 | Wet/Dry Vacuum

FILTERING KIT

Ref.	Part N.	Description	Qty
A	3KTRIO2943	KIT RING+FILT+BASK. 500 C	1
1	3MPVR36522	FILTER RING 500	1
2	3FTDP00534	FILTER POLY AN3-500 CON REG H230	1
3	3MPVR37038	CONICAL BASKET 300	1
4	3MPVR40521	NET ANTIFOAM BODY HIGH	1
5	3RCGR40008	HIGH FLOAT 99 W/GASKET 37 SHA	1
6	3MPVR35796	BUSHING PLASTIC SLEEVE D.8	4
7	3VTVT36751	SCREW SCREW PAT TMT PHL 5X25	4

TANK

Ref.	Part N.	Description	Qty
1	3PMVR06256	DRUM PL.500/27W C/Q NE	1
2	3MPVR09033	BL.PIPE UNION R155 C/PUL.AZ	1
3	3GUGO28701	GASKET D.38	1
4	3GUGO28736	GASKET R 205 BLACK	1
5	3MPVR28696	DEFLECTOR 99	1
6	3VTVT71966	SCREW PAT TMT PHL 5X30 BLACK	4
7	3CHVR28735	COMPLETE PLASTIC HOOK BLACK	2
8	3VTVR71992	RIVET RIVET 4,8X17	4

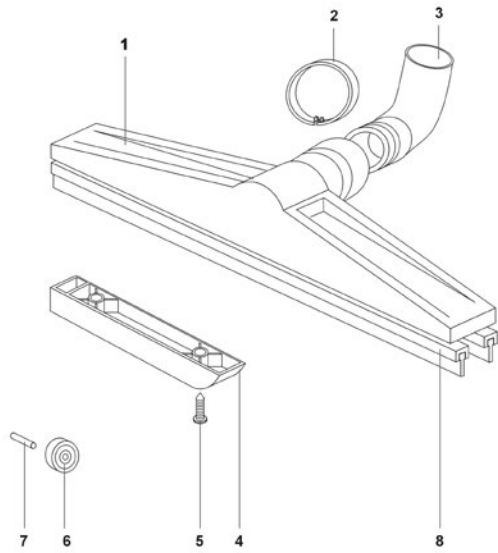
TROLLEY

Ref.	Part N.	Description	Qty
1	3MPVR40522	TROLLEYTROLLEY BODY 500 VEGAS BL	1
2	3RTRT42006	TROLLEY BOX WHEEL	2
3	3RTRT85778	WHEEL BODY YES	2
4	3MPVR40523	WHEEL COVERING YES BLACK	2
5	3VTVT71960	SCREW SCREW PAT TMT PHL 5X14 ZN	4

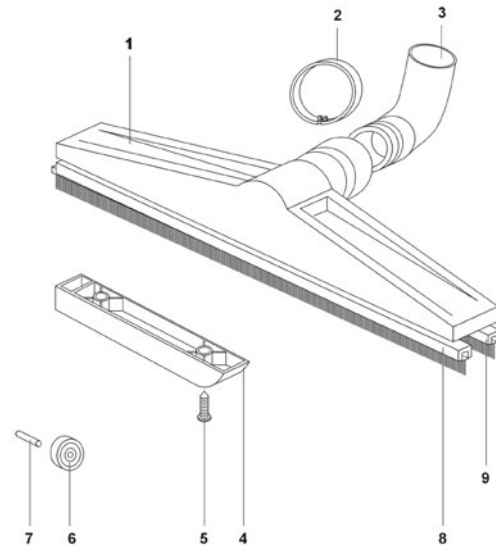
PAPER FILTER

Ref.	Part N.	Description	Qty
1	3FTDP72226	PAPER BAG 101/BOX	1

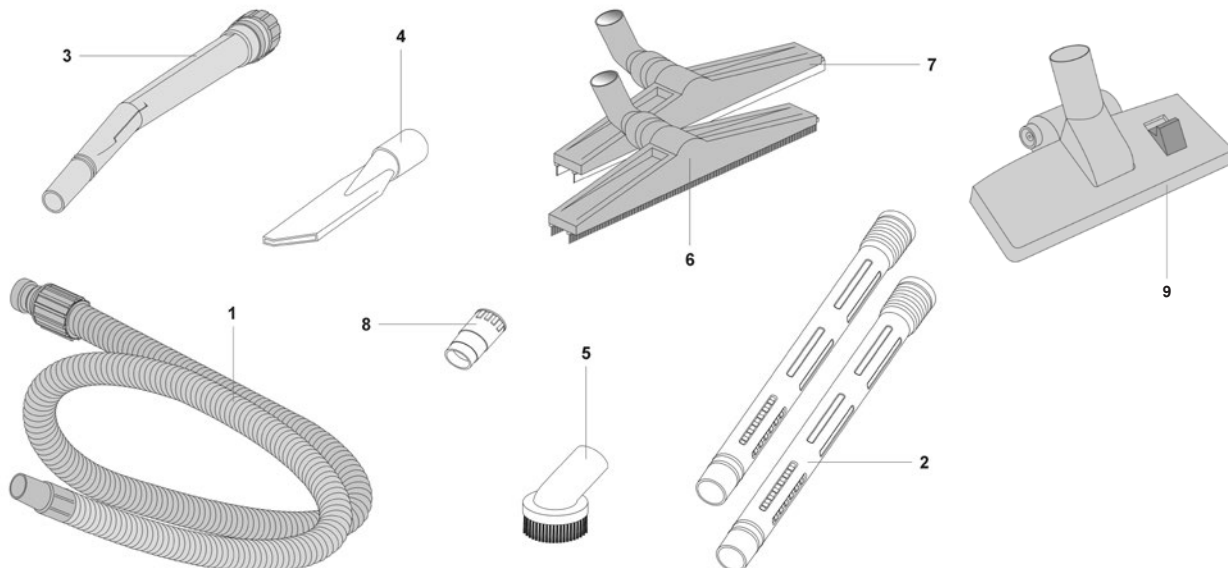
DO ALL TOOL



CARPET TOOL



KIT



DB7 | Wet/Dry Vacuum

KIT

Ref.	Part N.	Description	Qty
1	3TBFX01166	FLEXIBLE HOSE N2,5-3838G38 TYPE	3
2	3LAFN43048	WAND	2
3	3MPVR43047	PISTOL GRIP	1
4	3SPPV00156	CREVICE TOOL	1
5	3SPPV43052	ROUND BRUSH	1
6	3SPPV43050	CARPET TOOL	1
7	3SPPV43051	DO ALL TOOL	1
8	3MPVR43049	PVC ADAPTOR D.38	1
9	3SPPV01764	FLOOR TOOL	1

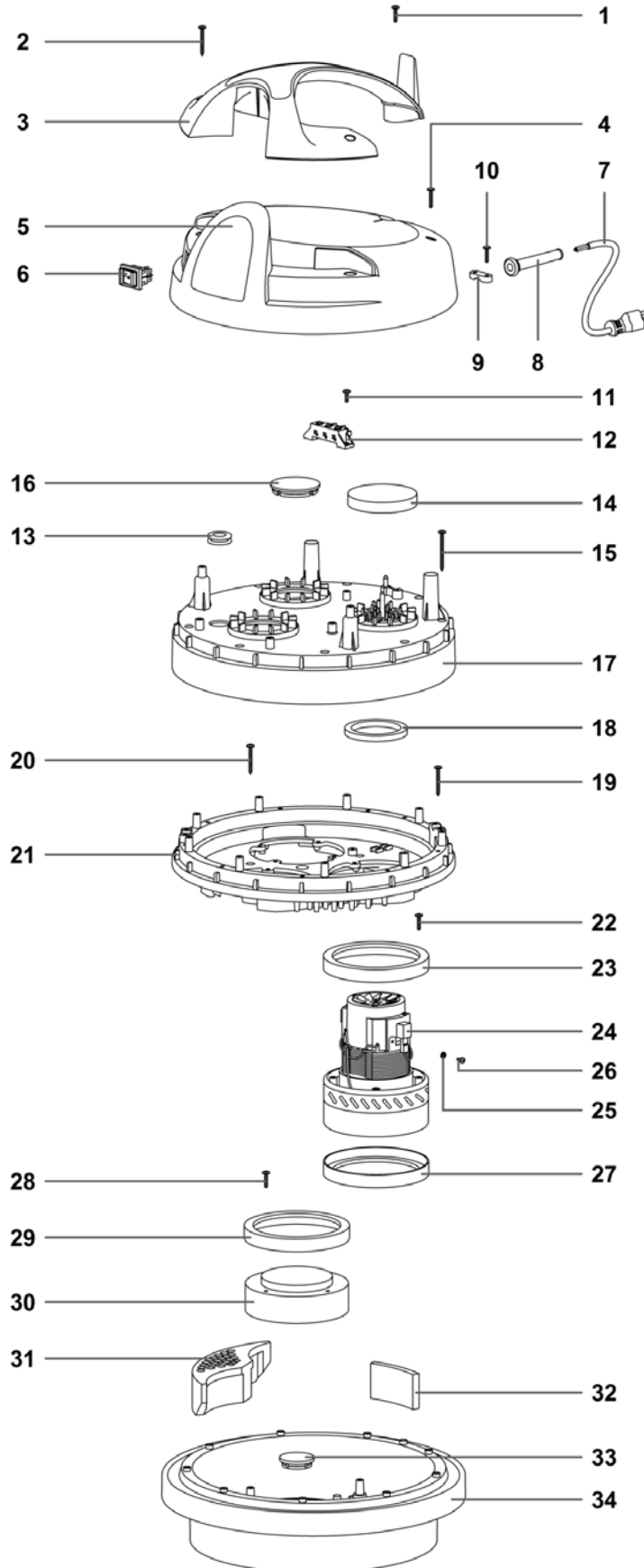
CARPET TOOL

Ref.	Part N.	Description	Qty
1	3MPVR06726	BRUSH BODY 400	1
2	3MPVR49176	ELASTIC RING NUT BRUSH 400	1
3	3MPVR02289	BRUSH 400 ELBOW CLUTCH D.38	1
4	3MPVR06728	WHEEL HOLDER SUPPORT BRUSH 400	2
5	3VTVT01193	SCREW PAT TMT PHL 5X15 ZN BLACK	4
6	3RTRT87117	WHEEL D.25 BRUSH 300/400	2
7	3LAFN86068	PIVOT 5 X 17,5 ZN	2
8	3SPPV76601	STRIP L=395	1
9	3SPPV76599	GUIDE LIST W/STRIP L=395	1

DO ALL TOOL

Ref.	Part N.	Description	Qty
1	3MPVR06726	BRUSH BODY 400	1
2	3MPVR49176	ELASTIC RING NUT BRUSH 400	1
3	3MPVR02289	BRUSH 400 ELBOW CLUTCH D.38	1
4	3MPVR06728	WHEEL HOLDER SUPPORT BRUSH 400	2
5	3VTVT01193	SCREW PAT TMT PHL 5X15 ZN BLACK	4
6	3RTRT87117	WHEEL D.25 BRUSH 300/400	2
7	3LAFN86068	PIVOT 5 X 17,5 ZN	2
8	3MPVR38641	GUIDE LIST W/WET L=395	2

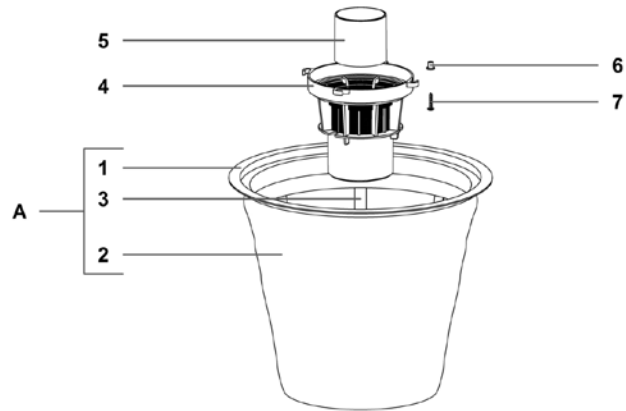
HEAD



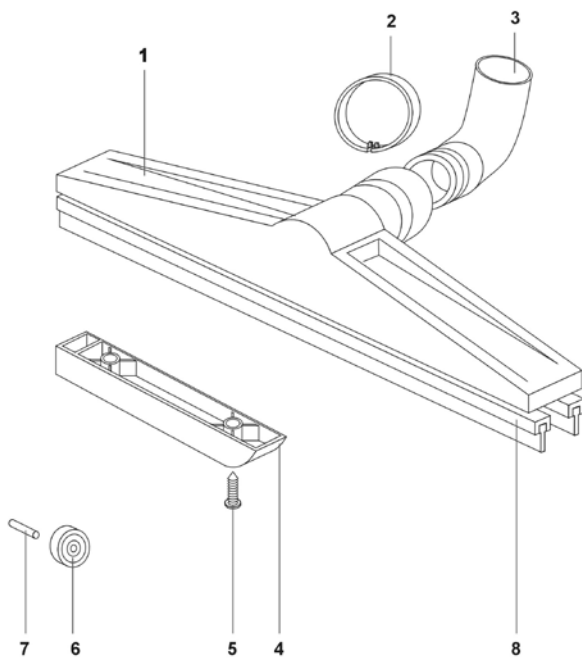
DB24 | *Wet/Dry Vacuum*

HEAD			
Ref.	Part N.	Description	Qty
*	3VTVT71960	SCREW SCREW PAT TMT PHL 5X14 ZN	1
*	3MECB01827	WIRING 50CM MOTOR POKE-IN UL	1
*	3FSVR00127	CLAMP	1
*	3MECB01694	CONN.WIRE M.AWG-18 400-G/V-FF-4,2	1
1	3VTVT71961	SCREW PFU TMT PHL 5X20 ZN NERA	1
2	3VTVT72106	SCREW PAT TMT PHL 5X40 BLACK	2
3	3MPVR13335	HANDLE TOPPER 600 AZZURRO AU	1
4	3VTVT72055	SCREW PFU TMT PHL 5X25 ZN BLACK	2
5	3MPVR11826	COVER TOPPER 600 NERO AU	1
6	3MECI72195	ANTISPLASH SWITCH	1
7	3MECV35825	ELECTRIC CORD 3X16 AWG	1
8	3MEVR02216	FAIR-LEAD LONG	1
9	3MPVR28690	CABLE CLAMP	1
10	3VTVT71961	SCREW PFU TMT PHL 5X20 ZN NERA	1
11	3VTVT71960	SCREW SCREW PAT TMT PHL 5X14 ZN	2
12	3PMQE00258	KIT ELET.600 1MOT. AUTOEST.	1
13	3MEVR72017	GUIDING SLIT FOR QUICK COUPLING	1
14	3FTDP38064	FILTER MTP/65 H=15 D.95	1
15	3VTVT40007	SCREW PAT TMT PHL 5X55 BLACK	9
16	3MPVR09575	CAP COVER SELF-EXTINGUISHING	2
17	3MPVR13241	COVERING 600 AU AZZURRA	1
18	3MPVR38371	WASHER H8 D85X65	1
19	3VTVT72106	SCREW PAT TMT PHL 5X40 BLACK	9
20	3VTVT72106	SCREW PAT TMT PHL 5X40 BLACK	3
21	3MPVR09319	MOTOR FASTENER NEV. 600 AU NERO	1
22	3VTVT71961	SCREW PFU TMT PHL 5X20 ZN NERA	4
23	3GUGO28683	"L" GASKET W/O HOLES H=5,5	1
24	MOMO00909	MOTOR BD381 AU 1000W 120/60	1
25	3VTRS00393	TOOTHED WASHER M4 UNI 8842	1
26	3VTVT01037	SCREW TC CROSS M 4X8 UNI 7687	1
27	3GUGO28683	"L" GASKET W/O HOLES H=5,5	1
28	3VTVT71961	SCREW PFU TMT PHL 5X20 ZN NERA	8

FILTERING KIT



DO ALL TOOL



DB24 | Wet/Dry Vacuum

HEAD (cont'd)

Ref.	Part N.	Description	Qty
29	3GUGO28683	"L" GASKET W/O HOLES H=5,5	2
30	3MPVR08575	FAKE MOTOR LOWERED AU	2
31	3FTDP38057	ANTINOISE TRIANGLE H=51	3
32	3FTDP28745	GASKET MTP/30 AU-AD 50X10X85	3
33	3MPVR38058	BASE CAP	2
34	3PMBA00209	BASE 600/400 AU NE COMP	1

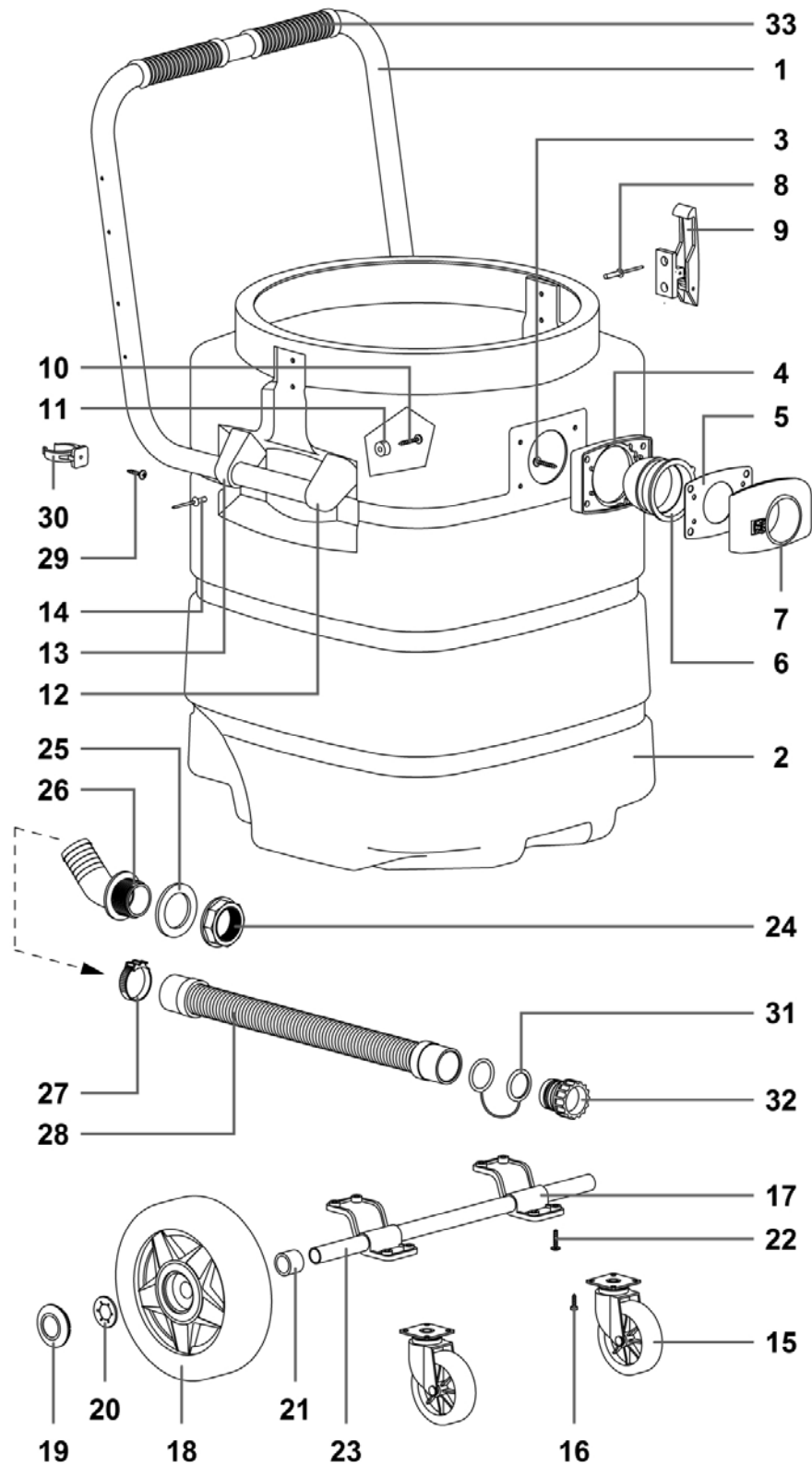
FILTERING KIT

Ref.	Part N.	Description	Qty
A	3FTDP28733	KIT RING+FILT+BASK.400 CONIC.SAN	1
1	3MPVR35807	FILTER RING 400	1
2	3FTDP00523	FILTER POLY AN4-600 CON REG H320	1
3	3MPVR09199	CONICAL BASKET 400	1
4	3MPVR40521	NET ANTIFOAM BODY HIGH	1
5	3RCGR40008	HIGH FLOAT 99 W/GASKET 37 SHA	1
6	3MPVR35796	BUSHING PLASTIC SLEEVE D.8	4
7	3VTVT36751	SCREW SCREW PAT TMT PHL 5X25	4

DO ALL TOOL

Ref.	Part N.	Description	Qty
1	3MPVR06726	BRUSH BODY 400	1
2	3MPVR49176	ELASTIC RING NUT BRUSH 400	1
3	3MPVR02289	BRUSH 400 ELBOW CLUTCH D.38	1
4	3MPVR06728	WHEEL HOLDER SUPPORT BRUSH 400	2
5	3VTVT01193	SCREW PAT TMT PHL 5X15 ZN BLACK	4
6	3RTRT87117	WHEEL D.25 BRUSH 300/400	2
7	3LAFN86068	PIVOT 5 X 17,5 ZN	2
8	3MPVR38641	GUIDE LIST W/WET L=395	2

TANK

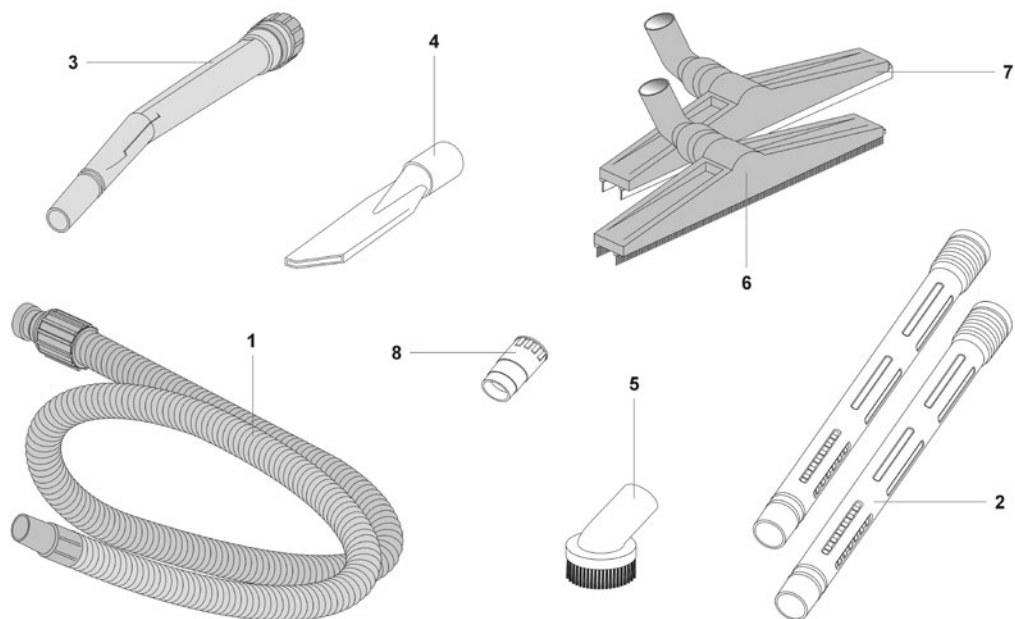


DB24 | *Wet/Dry Vacuum*

TANK

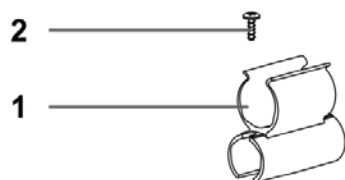
Ref.	Part N.	Description	Qty
1	3LAFN09921	HANDLE MARKET COMPACT NERO	1
2	3PMVR03302	TANK 400/SM BLACK	1
3	3VTVT71966	SCREW PAT TMT PHL 5X30 BLACK	4
4	3GUGO37409	GASKET 99 BLACK	1
5	3GUGO28701	GASKET D.38	1
6	3MPVR28696	DEFLECTOR 99	1
7	3MPVR09033	BL.PIPE UNION R155 C/PUL.AZ	1
8	3VTVR00340	RIVET 5X24,5	4
9	3CHVR28735	COMPLETE PLASTIC HOOK BLACK	2
10	3VTVT71966	SCREW PAT TMT PHL 5X30 BLACK	8
11	3VTRS72158	PLAST.WASHER	8
12	3MPVR07780	HANDLE SUPPORT	2
13	3MPVR08086	HANDLE SUPPORT PASSING	2
14	3VTVR00396	RIVET 4,8X17 BLACK	2
15	3RTRT28775	FLANGED WHEEL D.80	2
16	3VTVT72114	SCREW TC POZ 4X15 AC ZN BLACK	8
17	3MPVR06580	SUPPORT WHEEL PIN	2
18	3RTRT85069	REAR WHEEL D.200	2
19	3MPVR85070	WHEEL CAP D.200/250 BLACK	2
20	3MPVR86321	BLOC. D.18	2
21	3MPVR06595	WHEEL SPACER MARK.PLAST.	2
22	3VTVT71961	SCREW PFU TMT PHL 5X20 ZN NERA	8
23	3LAFN85932	PIVOT WHEEL MARK.PLAST.TANK	1
24	3MPVR41218	RING 1-1/4"	1
25	3GUGO41219	GASKET 60X40X4	1
26	3RCVR72130	FITTING CONNECTOR 45° 1-1/4"	1
27	3FSVR00074	CLIP 300X9	1
28	3TBFX41220	DRAIN TUBE D.34 L=600	1
29	3VTVT87311	SCREW PAT TMT PHL 5X20 INOX	1
30	3FSVR41221	LIRA CLAMP D.34	1
31	3MPVR41222	TIE ROD CAP	1
32	3MPVR10436	PLASTIC TOP D.40 X 35 C/OR COMPL.	1
33	3MPVR02288	PLAST.TROLLEY HANDLE	2

KIT

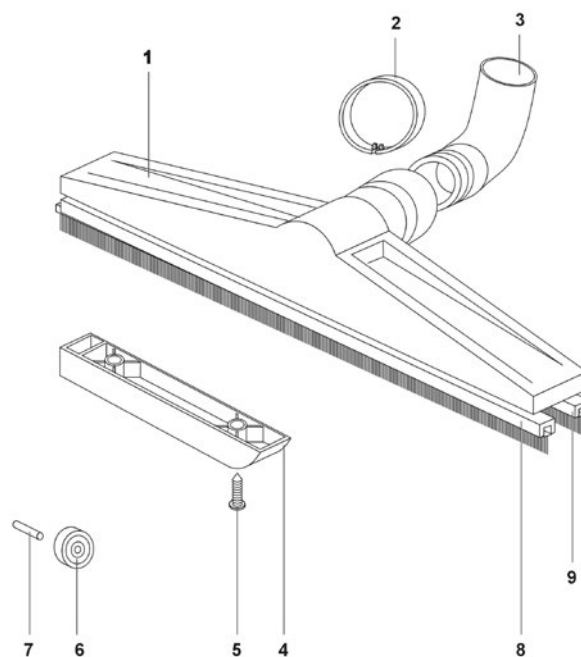
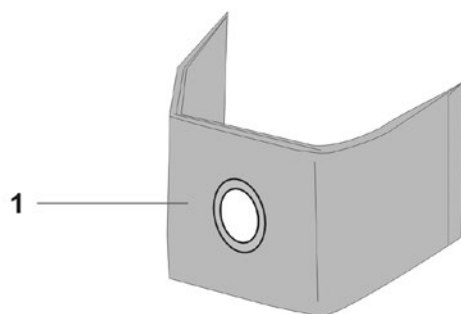


KIT

CARPET TOOL



PAPER FILTER



DB24 | *Wet/Dry Vacuum*

KIT

Ref.	Part N.	Description	Qty
1	3TBFX01166	FLEXIBLE HOSE N2,5-3838G38 TYPE	1
2	3LAFN43048	WAND	2
3	3MPVR43047	PISTOL GRIP	1
4	3SPPV00156	CREVICE TOOL	1
5	3SPPV43052	ROUND BRUSH	1
6	3SPPV43050	CARPET TOOL	1
7	3SPPV43051	DO ALL TOOL	1
8	3MPVR43049	PVC ADAPTOR D.38	1

KIT

Ref.	Part N.	Description	Qty
*	3PLDC03239		1
1	3MPVR08170	HOSE HOLD.CLIP D36-38 BLACK	2
2	3VTVT71960	SCREW SCREW PAT TMT PHL 5X14 ZN	4

PAPER FILTER

Ref.	Part N.	Description	Qty
1	3FTDP28862	PAPER BAG FILTER 400	1

CARPET TOOL

Ref.	Part N.	Description	Qty
1	3MPVR06726	BRUSH BODY 400	1
2	3MPVR49176	ELASTIC RING NUT BRUSH 400	1
3	3MPVR02289	BRUSH 400 ELBOW CLUTCH D.38	1
4	3MPVR06728	WHEEL HOLDER SUPPORT BRUSH 400	2
5	3VTVT01193	SCREW PAT TMT PHL 5X15 ZN BLACK	4
6	3RTRT87117	WHEEL D.25 BRUSH 300/400	2
7	3LAFN86068	PIVOT 5 X 17,5 ZN	2
8	3SPPV76601	STRIP L=395	1
9	3SPPV76599	GUIDE LIST W/STRIP L=395	1

Tools & Accessories

Vacuums



Do All Tool
For the DB7 & DB24

Code: 3SPPV43051



Carpet Tool
For the DB7 & DB24

Code: 3SPPV43050



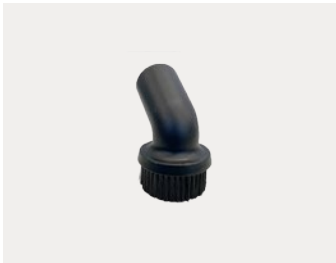
2-In-1 Floor Tool
(NO HOLDER)
For the DB3 & DB4

Code: SPPV01766



Crevice Tool
For the DB Series

Code: 3SPPV28242 (DB3 & DB4)
Code: 3SPPV00156 (DB7 & DB24)



Round Tool
For the DB Series

Code: 3SPPV28243 (DB3 & DB4)
Code: 3SPPV43052 (DB7 & DB24)



Extension Wand
For the DB Series

Code: 3LAFN28238 (DB3 & DB4)
Code: 3LAFN43048 (DB7 & DB24)



Pistol Grip
For the DB Series

Code: 3LAFN85073
Code: 3MPVR43047



Upholstery Tool
For the DB3 & DB4

Code: 3MPVR00141



Floor Tool
(NO HOLDER)
For the DB7

Code: 3SPPV01764

INFORMATIONS SUR LA SÉCURITÉ

Précautions de sécurité

Lisez attentivement le “Manuel de l'utilisateur” avant la mise en service et l'utilisation ou avant d'effectuer l'entretien ou toute autre opération sur la machine.

! AVERTISSEMENT : Suivez rigoureusement toutes les instructions de ce manuel (en particulier celles qui sont marquées “Danger !” et “Attention !”). Respectez également les étiquettes apposées sur la machine. Le fabricant décline toute responsabilité en cas de dommages corporels ou matériels résultant du non-respect des instructions.

- **DANGER :** Le fait de ne pas lire et de ne pas respecter toutes les déclarations de DANGER peut entraîner des blessures corporelles graves ou la mort. Lisez et respectez toutes les mentions DANGER figurant dans votre manuel d'utilisation et sur votre machine.
- **AVERTISSEMENT :** le fait de ne pas lire et de ne pas respecter toutes les mentions d'AVERTISSEMENT peut entraîner des blessures pour vous ou pour d'autres personnes, ainsi que des dommages matériels. Lisez et respectez toutes les mentions d'AVERTISSEMENT figurant dans le manuel du propriétaire et sur votre machine.
- **ATTENTION :** Si vous ne lisez pas et n'observez pas toutes les mentions d'ATTENTION, vous risquez d'endommager la machine ou d'autres biens. Lisez et respectez toutes les mentions de MISE EN GARDE figurant dans le manuel du propriétaire et sur votre machine.
- **DANGER :** Si vous ne lisez pas le Manuel du propriétaire avant d'utiliser ou d'essayer d'effectuer une procédure d'entretien ou de maintenance sur votre machine, vous risquez de vous blesser ou de blesser d'autres personnes ; vous risquez également d'endommager la machine ou d'autres biens. Vous devez avoir été formé au fonctionnement de cette machine avant de l'utiliser. Si vous ou votre (vos) opérateur(s) ne pouvez pas lire l'anglais, demandez une explication complète de ce manuel avant d'essayer d'utiliser cette machine.
- **DANGER :** L'utilisation d'une machine qui n'est pas complètement ou entièrement assemblée peut entraîner des blessures ou des dommages matériels. N'utilisez pas cette machine avant qu'elle ne soit complètement assemblée. Inspectez soigneusement la machine avant de l'utiliser. N'utilisez que ce qui est décrit dans ce manuel. N'utilisez que les accessoires recommandés par le fabricant.
- **DANGER :** Les machines peuvent provoquer une explosion si elles sont utilisées à proximité de matériaux et de vapeurs inflammables. N'utilisez pas cette machine avec ou à proximité de carburants, de poussière de céréales, de solvants, de diluants ou d'autres matériaux inflammables.
- **DANGER :** Ne ramassez pas de liquides, de poussières ou de vapeurs inflammables.
- **DANGER:** Pour réduire le risque d'incendie, de choc électrique ou de blessure, ne pas ramasser de liquides (*DB3 et DB4 uniquement*).
- **DANGER :** N'aspirez rien qui brûle ou qui fume, comme des cigarettes, des allumettes ou des cendres chaudes.
- **DANGER :** Cette machine n'est pas adaptée au ramassage de poussières dangereuses pour la santé.
- **DANGER :** l'utilisation d'une machine dont le cordon d'alimentation est endommagé peut entraîner une électrocution. N'utilisez pas la machine si le cordon d'alimentation est endommagé. N'utilisez pas le cordon électrique pour déplacer la machine. Maintenez le cordon à l'écart des surfaces chauffées. Ne débranchez pas l'appareil en tirant sur le cordon ; saisissez la fiche et non le cordon. Éteignez toutes les commandes avant de débrancher l'appareil. Ne fermez pas une porte sur le cordon et ne tirez pas sur les bords ou les coins tranchants.
- **DANGER :** Une électrocution peut se produire si l'entretien et les réparations sont effectués sur un appareil qui n'est pas correctement débranché de la source d'alimentation. Débranchez l'alimentation électrique avant de procéder à tout entretien ou réparation.
- **Avertissement :** L'utilisation d'une machine sans tenir compte de toutes les étiquettes, autocollants, etc. peut entraîner des blessures ou des dommages. Lisez toutes les étiquettes de la machine avant d'essayer de l'utiliser. Assurez-vous que toutes les étiquettes sont attachées ou fixées à la machine. Procurez-vous des étiquettes et des autocollants de rechange auprès du distributeur du fabricant.
- **Avertissement :** Les composants électriques peuvent être “court-circuités” s'ils sont exposés à l'eau ou à l'humidité. Gardez les composants électriques de la machine au sec. Rangez toujours la machine dans un endroit sec.
- **Avertissement :** L'utilisation de cette machine pour déplacer d'autres objets ou pour grimper dessus peut entraîner des blessures pour l'opérateur ou endommager la machine. Ne pas utiliser cette machine comme marchepied ou

meuble. Ne la laissez pas être utilisée comme un jouet. Une attention particulière est nécessaire lorsqu'elle est utilisée par ou près d'enfants.

- Avertissement : Les pièces mobiles de cette machine peuvent provoquer des blessures et/ou des dommages. Gardez les mains, les pieds, les vêtements amples, les cheveux, les doigts et toutes les parties du corps à l'écart des ouvertures et des pièces mobiles.
- Avertissement : Une électrocution peut se produire si vous manipulez la fiche ou l'appareil avec des mains mouillées. Ne manipulez pas la fiche ou l'appareil avec des mains mouillées.
- Avertissement : Ne pas utiliser l'appareil sans le sac à poussière et/ou les filtres en place.
- Avertissement : Pales du ventilateur en rotation à l'intérieur du couvercle. Avant d'ouvrir le couvercle, éteignez la machine. Attendez que le ventilateur/la brosse s'arrête complètement, sinon la poussière et les débris risquent d'être éjectés.
- Avertissement : Si l'appareil ne fonctionne pas correctement, s'il est tombé, s'il a été endommagé, s'il a été laissé à l'extérieur ou s'il est tombé dans l'eau, retournez-le à un centre de service agréé.
- Avertissement : La machine peut être endommagée si les ouvertures sont bloquées. Ne mettez aucun objet dans les ouvertures. N'utilisez pas d'ouverture bloquée : veillez à ce qu'elle soit exempte de poussière, de peluches, de cheveux et de tout ce qui pourrait réduire la circulation de l'air.
- Avertissement : Des blessures peuvent être infligées à l'opérateur ou à la machine si elle est utilisée sans le sac à poussière et/ou les filtres en place. N'utilisez pas la machine sans le sac à poussière et/ou les filtres en place.
- Avertissement : L'utilisateur risque de se blesser et/ou d'endommager la machine s'il nettoie dans des escaliers, à moins de faire preuve de prudence. Soyez extrêmement prudent lorsque vous nettoyez des escaliers.
- Avertissement : Pour réduire le risque d'électrocution, utilisez toujours un système électrique à 3 fils relié à la terre. Dans la mesure du possible, connectez la machine à une prise protégée par un disjoncteur de fuite à la terre (GFCI). Voir "Instructions de mise à la terre".

Machine de 120 volts Instructions pour la connexion à l'alimentation électrique et à la terre électrique (POUR LES MODÈLES DB4, DB7 ET DB24)

Cette machine doit être reliée à la terre électrique pour protéger l'opérateur contre les chocs électriques. La machine est équipée d'un cordon d'alimentation approuvé à trois conducteurs et d'une fiche à trois bornes. Branchez la fiche sur un réceptacle doté de trois trous et relié à la terre. Le conducteur vert (ou vert et jaune) du cordon est le fil de terre. Ne connectez jamais ce fil à une autre borne que celle de la terre..

Cette machine utilise un circuit électrique de 120 volts AC 60 cycles. Assurez-vous que vous disposez de la fréquence et de la tension correctes avant de brancher le cordon d'alimentation sur une prise. La machine est équipée d'une fiche comme indiqué à la Figure 1. Si vous ne disposez pas d'une prise reliée à la terre comme indiqué à la Figure 1, faites-en installer une par un électricien. N'utilisez pas d'adaptateur.

- Avertissement : Pour réduire le risque de choc électrique, protégez la machine de la pluie. Gardez la machine dans un endroit sec.
- Avertissement : Pour réduire le risque d'électrocution, utilisez toujours un système électrique à 3 fils relié à la terre. Dans la mesure du possible, connectez la machine à une prise protégée par un disjoncteur de fuite à la terre (GFCI).
- Avertissement : Ne coupez pas, ne retirez pas et ne cassez pas la broche de mise à la terre. Si la prise ne correspond pas à la fiche, consultez votre électricien.
- Avertissement : Faites remplacer les cordons et les fiches usés, coupés ou endommagés par un technicien agréé.

INSTRUCTIONS DE MISE À LA TERRE (POUR LES MODÈLES DB4, DB7 ET DB24)

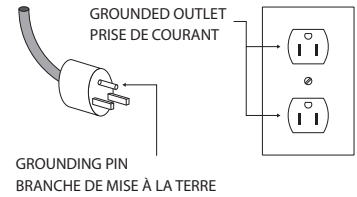
IMPORTANT : Méthode de mise à la terre incorrecte peut entraîner un risque de décharge électrique. Cet équipement ne doit pas être utilisé avec une rallonge.

Les aspirateurs DB doivent être mis à la terre. En cas de défaillance ou de panne éventuelle, la mise à la terre fournit au

courant un chemin de moindre résistance qui réduit le risque de choc électrique. DB est pourvu d'un cordon muni d'un conducteur de terre et d'une fiche avec broche de terre. La fiche doit être branchée dans une prise appropriée correctement installée et mise à terre conformément aux règlements et ordonnances municipaux.

AVERTISSEMENT : *Un conducteur de terre mal raccordé peut entraîner un risque de choc électrique. Consulter un électricien ou un technicien d'entretien qualifié si vous n'êtes pas certain que la prise est correctement mise à terre. Ne pas modifier la fiche fournie avec l'appareil – si elle ne peut être insérée dans la prise, faire installer une prise adéquate par un électricien qualifié. ÉVALUÉ À MOINS DE 15 AMPÈRES ET DESTINÉ À UN CIRCUIT D'ALIMENTATION NOMINAL DE 120 VOLTS : les aspirateurs DB sont munis d'une fiche de mise à terre semblable à celle illustrée par le croquis. S'assurer que l'appareil est branché à une prise de courant ayant la même configuration que la fiche. Aucun adaptateur ne devrait être utilisé avec cet appareil.*

GROUNDING INSTRUCTIONS DIRECTIVES DE MISE À LA TERRE

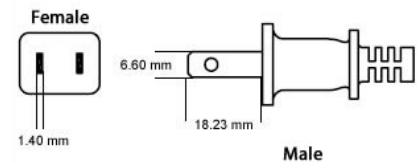


ENTRETIEN DES APPAREILS À DOUBLE ISOLATION (POUR LE MODÈLE DB3 UNIQUEMENT)

Un appareil à double isolation est marqué avec un ou plusieurs des éléments suivants : les mots «DOUBLE ISOLATION» ou «DOUBLE ISOLATION» ou le symbole de double isolation (carré dans un carré).



Dans un appareil à double isolation, deux systèmes d'isolation sont fournis à la place de la mise à la terre. Aucun moyen de mise à la terre n'est fourni sur un appareil à double isolation, aucun moyen de mise à la terre ne doit être ajouté à l'appareil. L'entretien d'un appareil à double isolation requiert un soin extrême et une connaissance du système, et ne doit être effectué que par du personnel de maintenance qualifié. Les pièces de rechange d'un appareil à double isolation doivent être identiques à celles qu'elles remplacent.



INSTRUCTIONS IMPORTANTES

- Avant d'être utilisé, l'appareil doit être correctement assemblé avec tous ses composants.
- Vérifiez que la prise électrique est adaptée à la fiche de la machine.
- Avant le branchement, vérifiez que la tension du moteur indiquée correspond à la tension principale disponible.
- N'utilisez jamais l'appareil à proximité de substances inflammables, explosives ou toxiques : les étincelles produites par le moteur peuvent provoquer des réactions dangereuses.
- Débranchez toujours la machine de la prise électrique lorsque vous la laissez sans surveillance ou avant toute réparation.
- L'entretien et la réparation doivent être effectués par du personnel qualifié uniquement. N'utilisez que des pièces de rechange d'origine du fabricant.

Opération

Cette machine est un aspirateur commercial conçu pour le ramassage humide ou sec. Elle doit être stockée dans un endroit sec.

- Les machines équipées de moteurs d'aspiration doubles ou triples peuvent être utilisées ensemble ou indépendamment, selon les besoins.
- Les sols secs peuvent être aspirés directement dans le réservoir ou dans un sac en papier jetable fixé sur l'entrée d'aspiration.

- **Uniquement pour les modèles DB7 et DB24 :* Pour un ramassage humide, il faut retirer le filtre en polyester. La machine est équipée d'un flotteur d'arrêt. Lorsque le réservoir est rempli à pleine capacité, un flotteur se soulève et ferme l'entrée de l'aspirateur, ce qui entraîne une perte de vide. Arrêtez l'aspirateur lorsque cela se produit et amenez la machine à l'égout.
- Pour vider la machine, utilisez le tuyau de vidange monté à l'arrière du réservoir, retirez la tête du moteur et inclinez le réservoir vers l'arrière sur les modèles basculants, ou soulevez et videz le contenu des petites unités. Que ce soit pour les applications humides ou sèches, veillez à nettoyer fréquemment le filtre. Ceci est particulièrement vrai lorsque l'aspirateur est utilisé avec des décapants et de la finition pour plancher.
- Pour réduire le risque d'incendie, de choc électrique ou de blessure, ne pas ramasser de liquides (*DB3 et DB4 uniquement*).

Après utilisation

1. Rangez le cordon sur le crochet.
2. Rangez l'appareil à l'intérieur, loin des sources de chaleur.
3. Cet appareil est équipé d'un limiteur thermique à réarmement automatique pour éviter d'endommager le moteur. Si le limiteur thermique fonctionne, effectuez une ou plusieurs des opérations suivantes :
 - Remplacer le sac
 - Nettoyer ou remplacer la cartouche filtrante
 - Vérifiez que le tuyau et l'entrée du réservoir ne sont pas obstrués.

Attendez quelques minutes pour que le limiteur thermique referme le circuit.

Contrôles périodiques

Contrôles	Opérations quotidiennes	Opérations	Opérations semestrielles
Vérifiez l'usure du filtre, remplacez les filtres saturés de saleté qui ne répondent pas au nettoyage normal			X
Inspecter les joints d'étanchéité et remplacer ceux qui ont commencé à fuir			X
Examinez les balais de moteur en carbone et le collecteur			X

Entretien du filtre

On accède au filtre en soulevant l'ensemble de tête du réservoir. L'ensemble du filtre Polyester s'enlève facilement en soulevant simplement le panier du filtre hors du réservoir. Les filtres à cartouche s'enlèvent très facilement. Retirez d'abord le dispositif de retenue du filtre en tournant le bouton noir de 90 degrés dans le sens inverse des aiguilles d'une montre. Le filtre à cartouche glisse ensuite de l'ensemble de support.

- Veillez à nettoyer fréquemment les filtres.
- Laissez les filtres sécher à l'air libre après les avoir lavés avant de les remettre dans la machine.
- Les filtres usés peuvent affecter les performances de l'aspirateur. Remplacez les filtres lorsqu'ils sont usés et qu'un nettoyage normal ne permet pas de rétablir les performances de l'aspirateur.

Entretien du moteur d'aspiration

Remplacement du moteur :

4. Débranchez le cordon d'alimentation de la source de courant.
5. Pour accéder au moteur d'aspiration, retirez les vis qui fixent le couvercle principal à l'ensemble de la tête et mettez le couvercle de côté.
6. Retirez les vis qui fixent le couvercle intérieur au bloc moteur et mettez-le de côté.
7. Retirez le balai de charbon en enlevant les deux vis qui le fixent au moteur d'aspiration.
8. Retirez le connecteur du balai de charbon de la borne du moteur en le faisant glisser.
9. Inspectez le commutateur de l'induit. S'il est extrêmement piqué, rainuré ou non concentrique, le moteur doit être remplacé ou envoyé à un centre de service qualifié.
10. Inversez les étapes 6 à 4 pour installer le nouveau balai de charbon et son logement.
11. Répétez les étapes 4 à 7 pour l'autre balai de charbon.
12. Inversez les étapes 3 et 2 pour le réassemblage.
13. Vérifiez le bon fonctionnement.

CONSERVEZ CES INSTRUCTIONS



Garantie de l'aspirateur

Dustbane Products Ltd.

Votre nouveau produit de Les Produits Dustbane Limitée est couvert par une garantie limitée à compter de la date d'achat. Cela comprend toutes les nouvelles unités et tous les accessoires (certaines exceptions s'appliquent) fabriqués ou fournis par Les Produits Dustbane Limitée et livrés à l'acheteur au détail original par un distributeur Dustbane autorisé.

Si votre produit présente un défaut de matériel ou de fabrication sous des conditions d'utilisation et d'entretien normales pendant la période de garantie décrite, contactez un centre de service autorisé pour savoir comment procéder.

CE QUI EST COUVERT

Réservoirs

Garantie d'UN (1) AN sur tous les réservoirs rotationnellement moulés en polyéthylène sans fissures et/ou corrosion. Réservoirs de remplacement sont sujets à l'année du modèle et à la disponibilité.

Pièces

Garantie D'UN (1) AN sur toutes les pièces d'équipement contre les défauts de matériel et de fabrication sous des conditions normales d'utilisation et d'entretien.

Main d'œuvre

Garantie d'UN (1) AN sur la main d'œuvre basée sur les taux de la main d'œuvre de Dustbane et les pièces d'équipement sous des conditions normales d'utilisation et d'entretien.

Composants électriques

Garantie d'UN (1) AN sur les composants électriques sous des conditions normales d'utilisation et méthodes d'entreposage adéquates.

Moteur d'aspiration

Garantie d'UN (1) AN OU JUSQU'À 850 HEURES sur le moteur d'aspiration sous des conditions normales d'utilisation et d'entretien.

Roues

Garantie d'UN (1) AN sur les roues de l'équipement sous des conditions normales d'utilisation et d'entretien.

CE QUI N'EST PAS COUVERT

Les dispositions de la présente garantie ne sont pas valables sur :

- toute unité d'équipement Dustbane qui a fait l'objet d'une mauvaise utilisation, d'une négligence, d'un accident, de l'utilisation d'accessoires, de pièces ou de produits chimiques inappropriés, ou d'un entretien par un dépôt de réparation Dustbane non autorisé.
- les services d'entretien normaux et le remplacement des éléments de service (y compris, mais sans s'y limiter, le cordon électrique, les pièces peintes, toutes les pièces en caoutchouc et les ressorts, l'interrupteur et les roulements) effectués dans le cadre de ces services, conformément au calendrier d'entretien recommandé par Dustbane.
- durée du voyage
- les pièces et/ou accessoires suivants **sont exclus** des termes de cette garantie :

Pièces en caoutchouc	Ressorts
Cordon électrique	Pièces peintes
Interrupteur	Roulements
Joints	Filtres
Tuyaux externes	



Utilisez cette carte pour accéder rapidement aux informations sur vos produits (à des fins d'information uniquement)

CARTE DE GARANTIE

Nom du modèle : _____

Numéro du modèle : _____

Numéro de série : _____

Date d'achat : _____

Acheté auprès de : _____

Dustbane Customer Support

Mailing Address

1000 Last Mile Drive,
Ottawa, Ontario, K1G 6Y1
Canada

Phone

1-800-387-8226

Email

General Inquiries: info@dustbane.ca
Technical Inquiries: techsupport@dustbane.ca

Website

www.dustbane.ca

Support à la clientèle Dustbane

Adresse postale

1000 Last Mile Drive,
Ottawa, Ontario, K1G 6Y1
Canada

Téléphone

1-800-387-8226

Courriel

Demandes générales : info@dustbane.ca
Demandes techniques : techsupport@dustbane.ca

Site web

www.dustbane.ca



GIVE meaning
TO YOUR cleaning™

Un impact
PLUS GRAND EN
nettoyant^{MC}